

## ZÁVĚREČNÉ ZKOUŠKY PODLE JEDNOTNÉHO ZADÁNÍ PEDAGOGICKÁ INTERVENCE

Pedagogická intervence u písemné a ústní zkoušky  
pro žáky s tělesným postižením  
v oboru vzdělání 34-57-E/01 **Knihářské práce**

- Metodická informace pro školy
- Příprava na závěrečnou zkoušku a pedagogická intervence

Autorka metodického materiálu a realizátorka:

Bc. Hana Lebedová

Jedličkův ústav

a MŠ a ZŠ a SŠ

V Pevnosti 4

128 41 Praha 2

[www.jus.cz](http://www.jus.cz)

**KLÍČOVÁ SLOVA:**

**Část A.:** Závěrečná zkouška v oborech středního vzdělání s výučním listem, pedagogická intervence, příprava na písemnou zkoušku, formální úpravy zadání, nácvik práce žáků s upravenými texty zadání písemné zkoušky.

**Část B.:** Závěrečná zkouška v oborech středního vzdělání s výučním listem, pedagogická intervence, příprava na ústní zkoušku, pomůcky k ústní zkoušce, nácvik práce žáků s pomůckami u ústní zkoušky.

**STRUČNÁ ANOTACE:**

**Část A.:** příklady pedagogické intervence při přípravě žáků na písemnou zkoušku, metodická doporučení k formálním úpravám textů jednotného zadání pedagogem, popis nácviku práce žáků s upravenými texty, konkrétní ukázky úprav jednotného zadání písemné zkoušky.

**Část B.:** příklady pedagogické intervence při přípravě žáků na ústní zkoušku, metodická doporučení k tvorbě pomůcek k řešení témat ústní zkoušky pedagogem, popis nácviku práce žáků s vytvořenými pomůckami, konkrétní ukázky pomůcek k ústní zkoušce.

**KONTEXT:**

Jedličkův ústav a školy nabízejí vzdělávání žákům s tělesným nebo kombinovaným postižením. Žáci školy jsou žáky s přiznanými podpůrnými opatřeními (resp. žáky se speciálně vzdělávacími potřebami). Důraz je zde kladen na vhodné vzdělávání, komplexní rozvoj dovedností a celkovou rehabilitaci. Pro každého žáka se ve škole snaží vytvořit maximálně vhodné podmínky. Vyučování probíhá v menších skupinách, kdy ve třídě je maximálně 10 žáků. Ročník se otevírá pro minimálně 4 žáky. Učitelům pomáhají s výchovou a vzděláváním žáků asistenti pedagoga, kteří jsou přítomní ve většině tříd. Škola nabízí žákům komplexní péči zahrnující fyzioterapii, ergoterapii, logopedii, hipoterapii a canisterapii. Žáci a jejich rodiny mají možnost v rámci školy využívat pomoc psychologa, speciálního pedagoga, sociální pracovníce a speciálně pedagogického centra.

Speciálně pedagogické centrum v JUŠ je rozděleno na dvě části:

- školní část, která nabízí své služby žákům a rodinám, kteří jsou vzděláváni v Jedličkově ústavu.
- ambulantní část, která nabízí své služby žákům vzdělávaným mimo Jedličkův ústav. Tyto dvě části pracují nezávisle na sobě.

Škola poskytuje předškolní a základní vzdělávání, praktické školy, odborné učiliště, obchodní školu a čtyřleté studium Sociálních činností zakončené maturitní zkouškou. Disponuje i přípravnou třídou, o kterou je ze strany rodičů veliký zájem, protože žáci, kteří jsou v ní vzděláváni, lépe zvládají přechod z MŠ na první stupeň ZŠ.

Pokud jde o obory středního vzdělání s výučním listem, nabízí škola:

- obor vzdělání 34-57-E/01 Knihařské práce
- obor vzdělání 28-57-E/01 Keramická výroba
- obor vzdělání 31-59-E/01 Šití oděvů

### **CÍL:**

Cílem tohoto příspěvku je předložit učitelům metodický příklad pedagogické intervence při přípravě i realizaci písemné zkoušky (část A) a ústní zkoušky (část B). Jedná se o popis činností realizovaných učitelkou odborných předmětů směřujících k tomu, aby žáci s přiznanými podpůrnými opatřeními (PPO) byli schopni úspěšně zakončit vzdělávání a dosáhnout vyučení v oboru i navzdory jejich těžkým handicapům.

### **REALIZACE:**

Závěrečná zkouška v oborech středního vzdělání s výučním listem žáků s přiznanými podpůrnými opatřeními se uskutečňuje v souladu s § 16 odstavce 2, bodu c školského zákona v platném znění, který uvádí, že podpůrná opatření spočívají mimo jiné v: „úpravě podmínek přijímání ke vzdělávání a ukončování vzdělávání“.

Podle metodických pokynů k realizaci závěrečné zkoušky podle jednotného zadání u žáků s PPO je stanovení konkrétních podmínek průběhu závěrečné zkoušky vzhledem k typu a stupni zdravotního postižení žáka a jeho vzdělávacích potřeb v kompetenci ředitele školy. Vlastní opatření navrhuje a realizují učitelé, kteří žáky vzdělávají a znají jejich reálné potřeby. Vycházejí přitom z doporučení školského poradenského zařízení.

### **Část A.: Pedagogická intervence při přípravě na písemnou zkoušku**

Při své práci učitelky odborných předmětů kladu veliký důraz na systematickou přípravu svých žáků k závěrečným zkouškám (ZZ). Jsem přesvědčená, že je důležité se jí věnovat po celou dobu vzdělávání žáků. Zároveň je potřeba žáky učit pracovat s materiály a pomůckami, které budou u ZZ použity vzhledem k navrženým podpůrným opatřením k úpravě podmínek konání písemné a ústní zkoušky. Pokud bych to nedělala, nebudou vědět, jak s nimi pracovat a výsledkem bude jejich selhání.

V případě písemné zkoušky se u mých žáků nejedná pouze o prodloužení času na konání zkoušky nebo o formální úpravy zadání typu zvětšeného písma, odsazení řádek apod. V zadání je třeba udělat řadu textových úprav, ovšem tak, aby obsah upraveného zadání stále odpovídal původnímu zadání a měl vypovídající hodnotu o nabytých dovednostech žáka:

- většinu otevřených otázek v zadání upravuji do testové úpravy s možností výběru správné odpovědi;
- u složitějších popisů vkládám do příloh technologické postupy v bodech, které

žáci skládají a poté lepí – při práci s nimi zapojují více smyslů, lépe se orientují v jednotlivých bodech;

- při práci s pojmy žáci přiřazují správný název, spojují výrazy patřící k sobě apod. Tím při řešení tématu zapojují více smyslů a střídají činnosti, což jim pomáhá udržet pozornost a lépe se na dané téma koncentrovat.

V době přípravy na písemnou zkoušku vytvářím žákům zkušební závěrečné testy, které postupně gradují, pokud jde o obtížnost a rozsah. Jejich význam spočívá především v tom, že se žáci učí pracovat s větším objemem otázek, a zjišťují, že na zpracování mají dostatek času.

Ukázky úprav zadání písemné zkoušky:

Ukázka č. 1

Původní znění úkolu z jednotného zadání:	
Úkol č. 7 (U-YR6 Škrob) Jak vzniká škrob? Uvedte jeho charakteristické vlastnosti. Popište výrobu škrobového lepidla. (15 bodů) Komentář: Původní otázka žákům naznačuje, že by měli vypsát, jak škrob vzniká, tzn. suroviny. Pokud je žák zdatnější, může popsat jeho vznik z hlediska přírodních vlivů. Dále mají žáci vypsát vlastnosti škrobového lepidla a popsat jeho přípravu.	
Úkol č. 7 po úpravě:	
I. Stručně charakterizujte škrobové lepidlo a popište jeho výrobu.	Celkem 15 bodů
1. Škrobové lepidlo patří mezi lepidla: <ul style="list-style-type: none"> <li>• živočišná lepidla</li> <li>• rostlinná lepidla</li> <li>• syntetická lepidla</li> </ul>	1 bod
2. Z jakých surovin se vyrábí škrob? <ul style="list-style-type: none"> <li>• rýže</li> <li>• jáhly</li> <li>• odpady kůží</li> <li>• kukuřice</li> <li>• kosti</li> <li>• chrupavky</li> <li>• brambory</li> <li>• pšenice</li> </ul>	4 body
3. Charakterizujte škrobové lepidlo: <ul style="list-style-type: none"> <li>• Je prášek bez chuti a bez zápachu. Ve studené vodě se nemění, v teplé bobtná a ve vařící mazovává.</li> <li>• Je prášek bez chuti charakteristického zápachu. Ve</li> </ul>	3 body

<p>studené vodě se rozpouští, v teplé houstne a ve vařící mazovátí.</p> <ul style="list-style-type: none"> <li>• Je prášek s charakteristickou chutí, bez zápachu. Ve studené vodě se nemění, v teplé houstne a ve vařící mazovátí.</li> </ul>	<p>1 bod</p>
<p>4. Jakou podobu má mít uvařený škrob?</p> <ul style="list-style-type: none"> <li>• sádla</li> <li>• másla</li> <li>• vazelíny</li> </ul>	<p>4 body</p>
<p>5. Popište přípravu škrobového lepidla.</p> <ul style="list-style-type: none"> <li>• Škrobový prášek rozmícháme v poměru 1 : 1 se studenou vodou do podoby husté smetany. Mezitím dáme vařit 3 díly vody do bodu varu. Poté škrob za stálého míchání zaléváme mírným proudem do potřebné hustoty. Na uvařený škrob nalijeme 1 cm<sup>3</sup> studené vody a necháme vychladnout.</li> <li>• Škrobový prášek rozmícháme v poměru 1 : 2 s teplou vodou do podoby husté smetany. Mezitím dáme vařit vodu do bodu varu. Poté škrob za stálého míchání zalijeme vroucí vodu a necháme vychladnout.</li> <li>• Škrobový prášek zalijeme vroucí vodou v poměru 1 : 3, mícháme do zhoustnutí. Poté na uvařený škrob nalijeme 1 cm<sup>3</sup> studené vody a necháme vychladnout.</li> </ul>	<p>2 body</p>
<p>6. Jaké znáte druhy škrobu? Napište alespoň dvě možnosti.</p> <ul style="list-style-type: none"> <li>• .....</li> <li>• .....</li> </ul>	

## Ukázka č. 2

Původní znění úkolu z jednotného zadání:	
Úkol č. 2 (U-YFN Drátovka – charakteristika) Charakterizujte drátovku, její využití v knihařství. Popište konstrukci tohoto stroje. Komentář: Původní otázka žákům naznačuje, že by měli charakterizovat drátovku a popsat, k jakému účelu v knihařství slouží. Dále by žáci měli stroj popsat.	
Úkol č. 2 po úpravě:	
<p>1. Jakým způsobem šijete na drátovce?</p> <ul style="list-style-type: none"> <li>• Vazbu blokovou: _____</li> <li>• Vazbu</li> </ul>	<p>2 body</p>

sešitovou: \_\_\_\_\_

2. Popište drátovku:

Zde můžeme nároky testu diferenciovat: žák může jednotlivé části popsat bez opory / žák může připojit název k určité části stroje.



OPORA: Hlava stroje, cívka, šicí hlava, ruční kolo, boční dorazy, zadní doraz, spínač, podstavec stroje, motor, nožní páka, válečky, pracovní stůl.

3. Popište práci na drátovce

- Vazba V1

Zde žáci skládají a lepí rozstříhané a promíchané body ve správném pořadí.

- Vazba V2

Zde žáci skládají a lepí rozstříhané a promíchané body ve správném pořadí.

PŘÍLOHA:

Jednotlivé body si musí žáci roztřídit a poté poskládat a nalepit k příslušné vazbě.

- o ODSTRANĚNÍ ZADNÍHO DORAZU.
- o SKLOPENÍ STOLU.
- o NASTAVENÍ BOČNÍCH DORAZŮ.
- o VYMĚŘENÍ VELIKOSTI SKOBEK.
- o ZAPNUTÍ STROJE.
- o PROŠITÍ BLOKU DRÁTEM.

6 bodů

6 bodů

<ul style="list-style-type: none"><li>o NASTAVENÍ ZADNÍHO DORAZU.</li><li>o NASTAVENÍ BOČNÍCH DORAZŮ.</li><li>o VYMĚŘENÍ VELIKOSTI SKOBEK.</li><li>o VYPNUTÍ STROJE.</li><li>o PROŠITÍ BLOKU DRÁTEM.</li></ul>	
--	--

## Část B.: Pedagogická intervence při přípravě na ústní zkoušku

Veliký důraz také kladu na systematickou přípravu k ústní zkoušce, ve které žáci musí prokázat komplexnější znalosti daného tématu. Zde je potřeba si vždy uvědomit, co je cílem této zkoušky. Zda je to memorování naučeného textu bez hlubšího porozumění, nebo prokázání, že se žák v daném tématu orientuje. Ke každé otázce připravuji svým žákům obrazovou a textovou podporu. Během přípravy si vždy žák vypracuje ke každé otázce pracovní list.

Osvědčilo se mi do přípravy na ústní zkoušku zapojit videotrénink a poté reflexi vedenou videotrenérkou. Pomocí videa zachycujeme okamžiky, kdy se žákům daří, povídáme si o našich pocitech a sdílíme strategie, které nám pomáhají.

Jednotlivá témata ústní zkoušky se vždy skládají ze tří částí: část technologická, část polygrafických materiálů/strojů a zařízení a třetí část tvořená otázkou ze světa práce.

U první a druhé části mohou žáci využít podpůrná opatření v různých formách, např.:

- technologických postupů v bodech,
- přiřazování kartiček,
- výběr z možností,
- obrazového materiálu např. u strojů,
- struktury otázky apod.

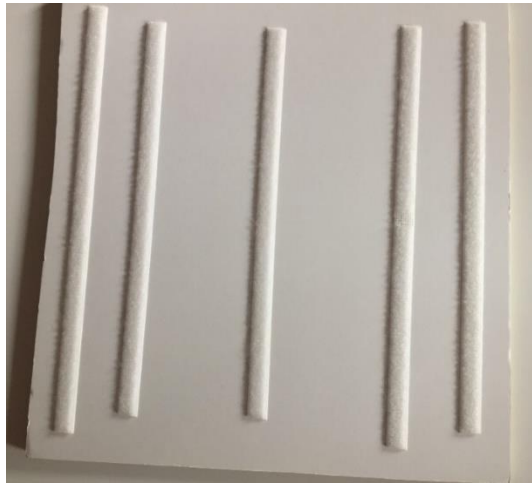
Všechny podpůrné materiály jsou zalaminovány pro snazší manipulaci.

Je potřeba si uvědomit, že ne všichni žáci s přiznanými podpůrnými opatřeními (dále žáci se SVP) potřebují stejnou míru podpory. Význam opory vidím především v tom, že žákovi pomůže se zklidnit, odvede pozornost od stresu/trémy. Důležitá je také proto, že řada žáků se SVP má problémy se vyjádřit, formulovat svoje myšlenky.

Během zkoušky se společně u jednotlivých bodů zastavujeme a já jako zkoušející se doptávám. Žák má tak možnost prokázat svoje znalosti, i když mu vlastní souvislý ústní projev dělá potíže. Svoji roli nevnímám pouze z pozice zkoušející, ale také, a to je možná důležitější, jako průvodce.

## Ukázky podpůrných materiálů k ústní zkoušce

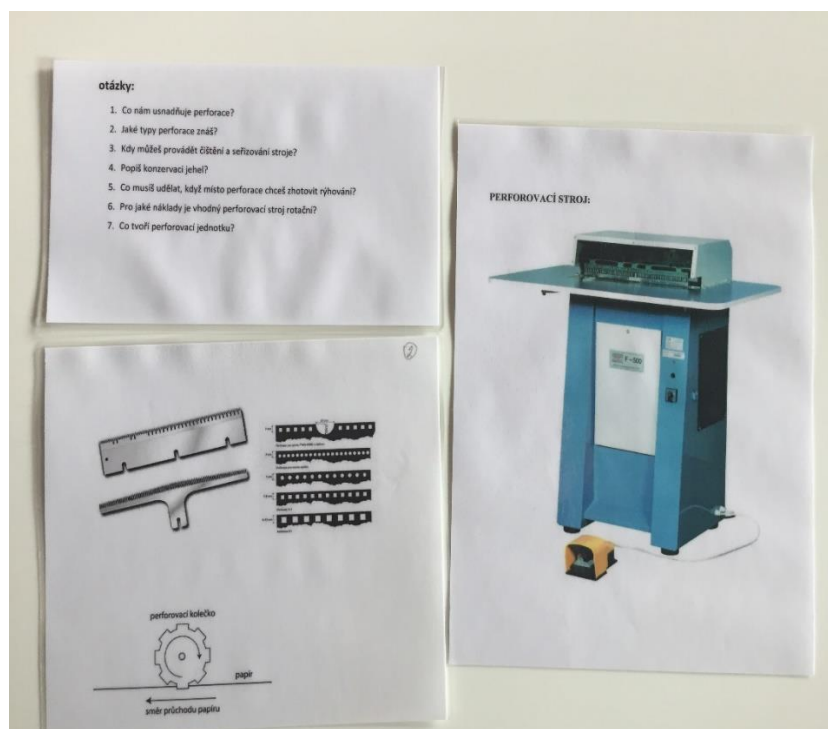
- Deska se suchým zipem, na kterou žáci skládají technologické postupy:



Místo desky můžeme použít také protiskluznou podložku, kterou je ale potřeba z důvodu přenášení z potítka podložit něčím pevným.

- Struktura otázky k perforovacímu stroji:

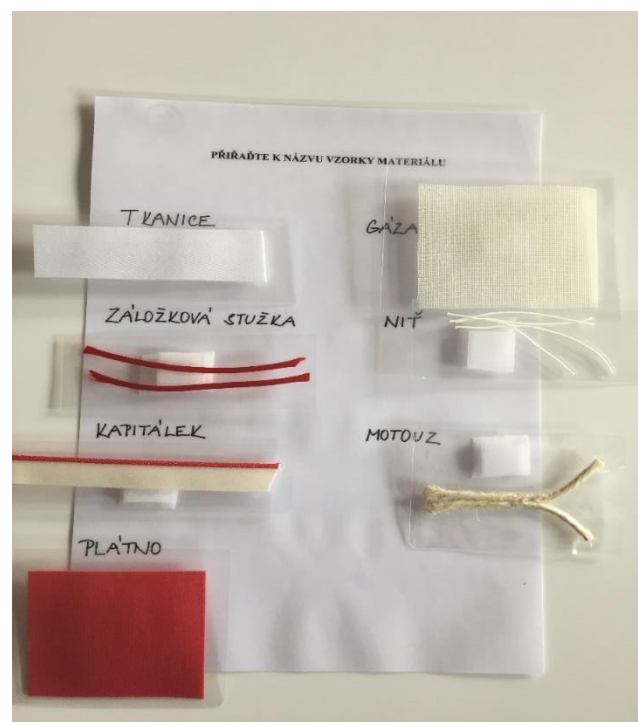
Struktura napomáhá žákům soustředit se na podstatu otázky. Veškeré stroje je dobré vizualizovat. Žákům to pomůže při popisu stroje. Zároveň jim můžeme pomoci a jednotlivé části na obrázku popisovat nebo je pojmenovat za žáka a on je ukazuje nám. Role si můžeme prohodit.





- Podpora k otázce textilní materiál:

Jednotlivý materiál zalaminujeme a žáci ho přiřazují k názvům. Zároveň nám žáci během zkoušení říkají, jaké vlastnosti má, z čeho se vyrábí a k čemu se používá.



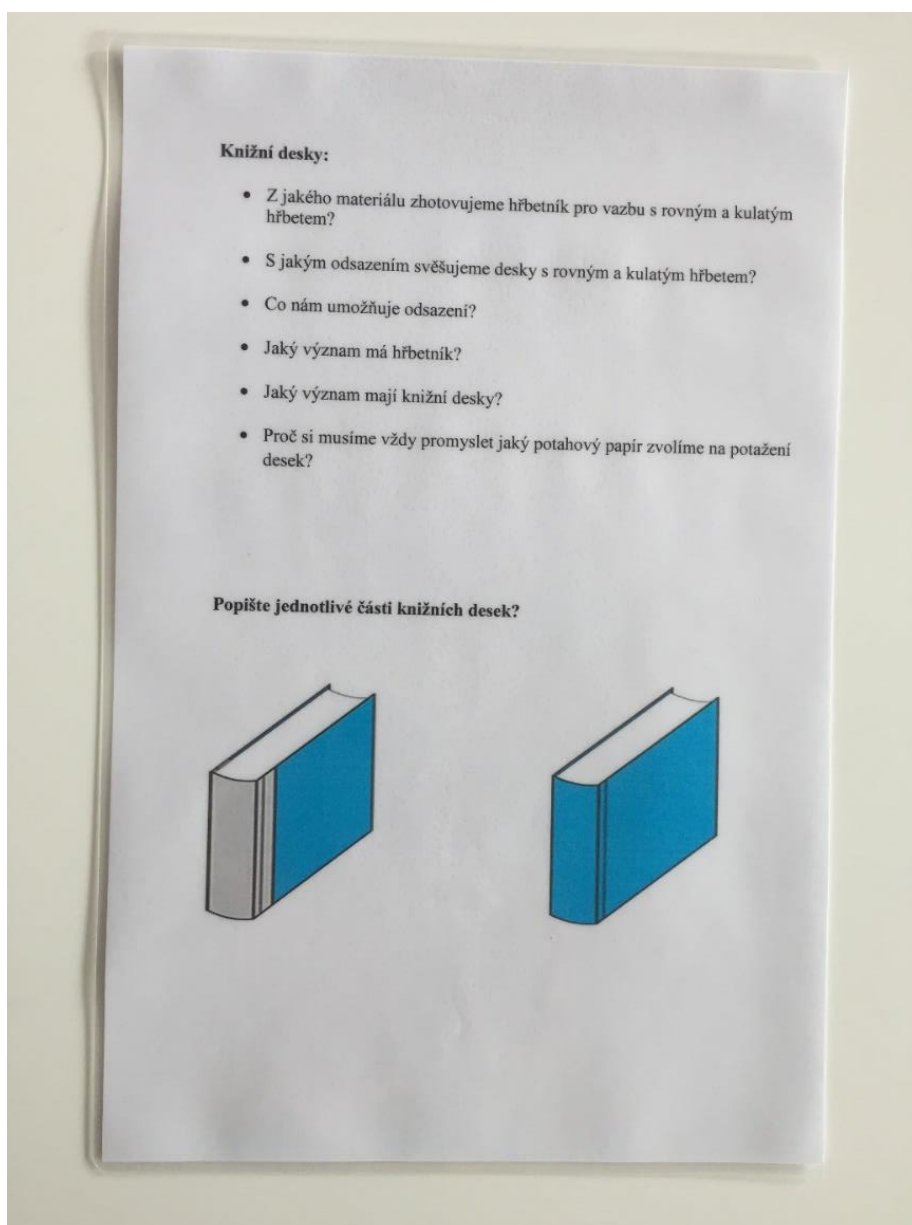
- Podpora k otázce k základním barvám:

Žáci na předpřipravené desce vytvoří paměťovou mapu. Jednotlivé barvy roztřídí. Dále poté charakterizují teplé, studené a neutrální barvy a vysvětlí kontrast a harmonii barev.



- Struktura k otázce knižní desky:

Žák se soustředí na podstatné. Vizualizace mu pomůže popsat rozdíl mezi hřbetníkem s rovným a kulatým hřbetem. Součástí otázky je ještě technologický postup zpracování knižních desek. Žáci s menší potřebou opory jejich zpracování popíší samostatně, s potřebou větší opory skládají technologický postup v bodech.





## Body ve správném pořadí:

**POUŽITÁ LITERATURA A ZDROJE:**

Zákon č. 561/2004 Sb., o předškolním, základním, středním, vyšším odborném vzdělávání (školský zákon) v platném znění

Foto – webové stránky školy, vlastní materiály autorky